

Concurso Público para provimento de vagas do Poder Executivo do  
Município de Turvânia – GO

# PROFESSOR DE ENSINO FUNDAMENTAL

## CADERNO DE QUESTÕES

04/02/2024

DISCIPLINA	QUESTÕES
Língua Portuguesa	01 a 10
Matemática	11 a 20
Atualidades e História, Geografia e Conhecimentos Gerais de Goiás e de Turvânia	21 a 25
Noções de Informática	26 a 30
Conhecimentos sobre Educação	31 a 40
Conhecimentos Específicos do Cargo	41 a 50
Prova de Redação	-

**SOMENTE ABRA ESTE CADERNO QUANDO AUTORIZADO**

**LEIA ATENTAMENTE AS INSTRUÇÕES**

**Atenção:** Transcreva no espaço designado da sua FICHA DE IDENTIFICAÇÃO, com sua caligrafia usual, considerando as letras maiúsculas e minúsculas, a seguinte frase:

**Enxergar a paz através do céu.**

1. Quando for autorizado abrir o caderno de questões, verifique se ele está completo ou se apresenta imperfeições gráficas que possam gerar dúvidas. Se isso ocorrer, solicite outro exemplar ao(a) fiscal de sala.
2. Este caderno é composto por questões de múltipla escolha. Cada questão apresenta quatro alternativas de respostas, das quais apenas uma é a correta.
3. O cartão-resposta é personalizado e não será substituído em caso de erro no preenchimento. Ao recebê-lo, confira se seus dados estão impressos corretamente. Se houver erro de impressão, notifique o(a) fiscal de sala.
4. Preencha, integralmente, um alvéolo por questão, utilizando caneta de tinta AZUL ou PRETA, fabricada em material transparente. A questão deixada em branco, com rasura ou com marcação dupla terá pontuação ZERO.

**CONCURSO PÚBLICO**

## QUESTÃO 01

Leia o cartum a seguir.



Disponível em: <<https://www.instagram.com/dukechargista/>>. Acesso em: 20 nov. 2023.

Na fala presente no cartum, as vírgulas foram usadas para

- (A) evidenciar um adjunto adverbial.
- (B) isolar um vocativo.
- (C) indicar um aposto explicativo.
- (D) coordenar uma oração.

## QUESTÃO 02

Leia o texto a seguir.



Disponível em: <<https://www1.folha.uol.com.br/webstories/cultura/2021/06/as-reflexoes-de-mafalda/>>. Acesso em: 30 nov. 2023.

Ao analisar o uso da palavra “caminha” usada pela mãe e por Mafalda, no primeiro quadrinho, tem-se interpretações diferentes para o termo. Assim, respectivamente, elas apresentam

- (A) uma ideia ambígua e outra de ironia.
- (B) uma ideia de ironia e outra de ambiguidade.
- (C) uma ideia de uso carinhoso da palavra e outra de sentido pejorativo.
- (D) uma ideia de ironia e ambiguidade e outra de uso carinhoso da palavra.

## QUESTÃO 03

Observe a imagem a seguir.



Disponível em: <<https://faciletrando.wordpress.com/2014/07/31/ambguidade/>>. Acesso em: 25 jan. 2024.

Em textos polissêmicos, a mudança de sentido pode provocar, também, mudança na classificação gramatical. Considerando o sentido e a morfologia da palavra “muda”, ela é classificada, a depender da interpretação, como

- (A) verbo ou pronome.
- (B) adjetivo ou verbo.
- (C) adjetivo ou substantivo.
- (D) substantivo ou verbo.

Leia o Texto 1 para responder às questões de 04 a 06.

## Texto 1

## A saga dos agrotóxicos

Impulsionado por ruralistas e rechaçado por ambientalistas, o projeto de lei que facilita autorizações para o comércio de agrotóxicos foi aprovado pelo Congresso, depois de mais de duas décadas de tramitação, e vai à sanção presidencial. O ponto mais problemático se refere ao esvaziamento das atribuições da Anvisa e do Ibama, que assumem papel de consultores, enquanto as liberações se concentram no Ministério da Agricultura. [...] Deve-se considerar que, no primeiro semestre deste ano, foram liberados 231 produtos [...]. De todo modo, a estipulação no projeto de um período para liberações é sensata. O prazo máximo pode variar de 30 dias (para produtos destinados apenas à pesquisa) a dois anos (produtos novos). Os senadores demonstraram sobriedade ao aprovar o diploma com alterações e supressões.

Disponível em: <<https://www1.folha.uol.com.br/opiniaio/2023/12/a-novela-dos-agrotoxicos.shtml>>. Acesso em: 02 dez. 2023.

## QUESTÃO 04

No fragmento em análise, há duas orações subordinadas adjetivas introduzidas por pronomes relativos. Elas são classificadas, respectivamente, em

- (A) oração subordinada adjetiva explicativa e oração subordinada adjetiva restritiva.
- (B) oração subordinada adjetiva restritiva e oração subordinada adjetiva explicativa.
- (C) oração subordinada adjetiva explicativa reduzida de participio e oração subordinada adjetiva restritiva.
- (D) oração subordinada adjetiva restritiva reduzida de participio e oração subordinada adjetiva explicativa.

**QUESTÃO 05**

No terceiro parágrafo do fragmento, há o termo “que”, em “Deve-se considerar que, no primeiro semestre deste ano, foram liberados 231 produtos”. Analisando-o morfossintaticamente, ele é classificado como

- (A) conjunção integrante.
- (B) pronome relativo.
- (C) conjunção consecutiva.
- (D) conjunção explicativa.

**QUESTÃO 06**

No trecho “Deve-se considerar que, no primeiro semestre deste ano, foram liberados 231 produtos”, há, na ordem em que o período está escrito,

- (A) uma oração principal e uma oração coordenada explicativa.
- (B) uma oração principal e uma oração subordinada adverbial consecutiva.
- (C) uma oração principal e uma oração subordinada substantiva objetiva direta.
- (D) uma oração coordenada assindética e uma oração subordinada substantiva apositiva.

**QUESTÃO 07**

Leia o texto a seguir.



Disponível em: <<https://startpubli.wordpress.com/2015/06/16/pecas-publicitarias-da-disciplina-criacao-publicitaria/>>. Acesso em: 25 jan. 2024.

A palavra “irresistível”, presente no texto, é formada pelo processo de derivação parassintética, porque

- (A) acrescentou-se a ela apenas um prefixo ao radical.
- (B) apresentou um sufixo e um prefixo simultaneamente.
- (C) reduziu-se a forma da palavra, mas se manteve o radical.
- (D) apresentou um prefixo e um sufixo, mas não simultaneamente.

**QUESTÃO 08**

Leia o poema a seguir.

**Ciranda ao redor do mundo**

Se todas as moças do mundo  
Quisessem se dar  
A mão ao redor do mar  
Poderiam dançar uma ciranda

Se todos os rapazes do mundo  
Quisessem ser marinheiros  
Sairiam em barcos ligeiros  
Pelo mar profundo  
Saltando de onda em onda...

Poderiam então  
Fazer uma ciranda  
Ao redor do mundo  
Se toda gente do mundo  
Quisesse se dar a mão...

FORT, Paul. In: *Obras-primas da poesia universal*. Trad. Raymundo Magalhães Junior. São Paulo. Martins Fontes.

Na primeira estrofe do poema, o termo “se” se repete apresentando sentidos diferentes. Em relação à função gramatical que ocupam no período, eles são, respectivamente

- (A) uma conjunção condicional e um pronome apassivador.
- (B) uma conjunção coordenativa e um pronome reflexivo.
- (C) uma conjunção condicional e um pronome reflexivo.
- (D) um pronome reflexivo e um índice de indeterminação do sujeito.

**QUESTÃO 09**

Leia a placa a seguir.



Disponível em: <<https://questoes.grancursosonline.com.br/questoes-de-concursos/lingua-portuguesa/2243588>>. Acesso em: 25 jan. 2024.

A placa apresenta um erro de concordância nominal que pode ser corrigido da seguinte forma:

- (A) Proibida a passagem de pedestres.
- (B) Proibida passagem de pedestres.
- (C) Proibido passagem de pedestres.
- (D) Proibido as passagens dos pedestres.

## QUESTÃO 10

Leia a placa a seguir.



Disponível em: <<https://www.naotemcrase.com/2016/03/sujeito-guincho.html>>.  
Acesso em: 25 jan. 2024.

Há, na placa, um acento grave indicativo de crase usado de maneira equivocada. Tal desvio constitui-se em um erro de

- (A) regência nominal.
- (B) regência verbal.
- (C) concordância nominal.
- (D) concordância verbal.

## RASCUNHO

## RASCUNHO

**QUESTÃO 11**

Quantos anagramas diferentes podem ser formados com as letras da palavra TANIA?

- (A) 120 anagramas.
- (B) 60 anagramas.
- (C) 15 anagramas.
- (D) 5 anagramas.

**QUESTÃO 12**

Dado o sistema  $\begin{cases} x + y + z = 2 \\ y + z = 4 \\ z = 5 \end{cases}$  encontre o resultado do produto  $x \cdot y \cdot z$

- (A) -20.
- (B) -10.
- (C) 10.
- (D) 20.

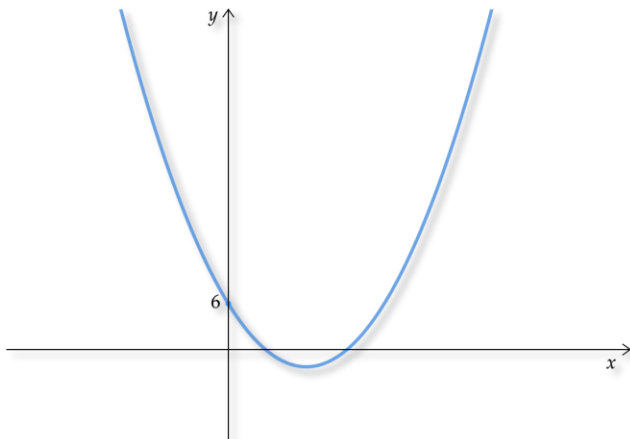
**QUESTÃO 13**

Qual o valor da diagonal de um cubo de volume  $64m^3$ ?

- (A)  $8\sqrt{2}$
- (B)  $4\sqrt{2}$
- (C)  $8\sqrt{3}$
- (D)  $4\sqrt{3}$

**QUESTÃO 14**

Observe o gráfico a seguir.



Para qual das funções quadráticas abaixo o gráfico é representado na figura?

- (A)  $f(x) = x^2 - 4x - 3$
- (B)  $f(x) = x^2 + 4x + 3$
- (C)  $f(x) = 2x^2 - 8x + 6$
- (D)  $f(x) = 3x^2 + 5x + 6$

**QUESTÃO 15**

Qual a representação decimal da dízima periódica  $0,606\overline{66}$  ?

- (A)  $546/900$
- (B)  $303/500$
- (C)  $201/300$
- (D)  $100/150$

**QUESTÃO 16**

Leia o caso a seguir.

Em janeiro de 2022, o senhor J fez um empréstimo de R\$12000,00 a juros compostos de 5% ao mês.

Qual o montante da dívida do senhor J em janeiro de 2024?

- (A)  $12000(0,05)^{24}$
- (B)  $12000(1,05)^{24}$
- (C)  $12000(1 + 0,05 \cdot 24)$
- (D)  $12000(1,05 \cdot 24)$

**QUESTÃO 17**

Em qual das alternativas o produto de um número complexo por seu conjugado é igual a 100?

- (A)  $10 + i$
- (B)  $9 + 3i$
- (C)  $6 + 8i$
- (D)  $3 + 4i$

**RASCUNHO**

**QUESTÃO 18**

O conjunto solução da inequação  $|x - 5| \leq 4$  é dado por

- (A)  $\{x \in \mathbb{R} | x \leq 9\}$
- (B)  $\{x \in \mathbb{R} | 1 \leq x \leq 9\}$
- (C)  $\{x \in \mathbb{R} | -1 \leq x \leq 9\}$
- (D)  $\{x \in \mathbb{R} | x \geq 9\}$

**QUESTÃO 19**

O gráfico da função exponencial  $f(x) = 3^x$  passa pelo ponto de coordenadas  $(a, 32)$ . O valor de  $a$  será?

- (A)  $\log_{32}(3)$
- (B)  $\log(32)$
- (C)  $\ln(32)$
- (D)  $\log_3(32)$

**QUESTÃO 20**

A área de um hexágono regular A de lado  $l_1 \text{ cm}$  é igual a  $48\sqrt{3} \text{ cm}^2$ . Um outro hexágono regular B de lado  $l_2 \text{ cm}$  possui área medindo  $1/4$  do valor de A. Qual a razão entre os lados do hexágono B em relação ao hexágono A?

- (A)  $1/2$ .
- (B)  $1/3$ .
- (C)  $1/4$ .
- (D)  $1/5$ .

**RASCUNHO****RASCUNHO**



**QUESTÃO 21**

Leia o texto a seguir.

**Conflitos por água aumentam no Brasil, aponta estudo**

Estudo recente revela que conflitos por água aumentam no Brasil. O levantamento traz quase 3 mil ocorrências em 20 anos, com um aumento de 481% entre 2005 e 2021. No período analisado pelos pesquisadores, o maior causador de conflito pela água foram disputas entre grupos econômicos ou fazendeiros de um lado e povos tradicionais de outro:

- em 19% dos casos, ribeirinhos;
- em 17%, povos indígenas;
- quilombolas respondem por 15%.

"Na série histórica, os mais marcantes casos ocorreram em vilarejos, não exatamente no campo. É o caso de conflitos antes e após as mortes causadas pela mineração em Mariana e Brumadinho, pelo grande número de mortes. No campo, foco de nosso trabalho, destacamos os conflitos atuais na Amazônia", pontua Gesmar Rosa dos Santos, vinculado ao Ipea.

Disponível em: <https://www.dw.com/pt-br/conflitos-por-água-aumentam-no-brasil-aponta-estudo/a-67368840>. Acesso em: 27 nov. 2023.

Os conflitos apresentados no texto acontecem

- (A) pela brutalidade das comunidades tradicionais.
- (B) pelo aumento da escassez de água.
- (C) pela força dos fenômenos naturais.
- (D) pelo crescimento dos incêndios florestais.

**QUESTÃO 22**

Observe a imagem a seguir.



Disponível em: <https://www.instagram.com/p/CzeNANpOq1g/>. Acesso em: 01 dez. 2023.

O texto contradiz a ideia de que o

- (A) aquecimento global é um fenômeno natural típico.
- (B) agronegócio é a principal atividade econômica regional.
- (C) desmatamento é o único motivo do aquecimento global.
- (D) trabalhador rural é responsável pela destruição da natureza.

**QUESTÃO 23**

Recentemente, pesquisadores de diversas universidades e do INPE desenvolveram o FISC-Cerrado, um sistema que é capaz de simular a propagação do fogo em todo o Cerrado e apresenta uma taxa de acerto que chega a 89%. Dessa forma, tal monitoramento do fogo no cerrado contribui para

- (A) eliminar todos os riscos de queima.
- (B) apontar o impacto socioeconômico do incêndio.
- (C) localizar responsáveis pelas queimadas.
- (D) evitar a propagação desastrosa de queimadas.

**QUESTÃO 24**

Leia o texto a seguir.

O paradigma da decadência de Goiás no passado, que conforme o sentir de alguns escritores iria desde a abrupta queda da mineração em 1780 até um variável fim (segundo uns até 1914 com a entrada da estrada de ferro), segundo outros até 1937, com o Estado Novo e a construção de Goiânia. Haja decadência! No caso extremo nada menos do que 157 anos de "decadência". Em dois e meio séculos de história de Goiás quase que de todo ignora-se um século inteiro, o da "decadência", justo quando em todos os quadrantes nasciam centenas de fazendas e dezenas de povoados!

BERTRAN, Paulo. A memória consútil e a goianidade. Revista UFG, Goiânia, v. 8, n. 1, 2017, p. 66. [Adaptado]

Conforme o texto, o período conhecido como "Decadência de Goiás" foi marcado pela

- (A) consolidação da economia agrícola.
- (B) falência econômica absoluta de Goiás.
- (C) carência de atividades econômicas.
- (D) expectativa nos recursos tecnológicos.

**QUESTÃO 25**

Leia o texto a seguir.

Os anos noventa reinventaram o costume da locomoção em carros de bois à festa de Trindade, em plena realidade cibernética, não como necessidade ou alternativa para o transporte, ao contrário, mas no sentido de reinterpretação, que se apoia em uma conjuntura favorável. O resultado de tudo isso é que a Romaria dos carreiros da Fé é também a Romaria do Espetáculo, assim como aconteceu com outros eventos tradicionais de Goiás, como o Rally do Jegue de Turvânia, o Jeep cross de Sanclerlândia, as Cavalhadas de Pirenópolis, a Procissão do Fogaréu, na cidade de Goiás, dentre outras.

BARBOSA, Romero Ribeiro. Tempos e movimentos: uma breve digressão cultural dos carros de bois no território goiano. *Ciência Geográfica*, Bauru, XVIII, Vol. XVIII, jan./dez., 2014. [Adaptado].

No sentido dado pelo texto, o Rally do Jegue destaca uma característica de Turvânia representada

- (A) pela retratação da realidade cotidiana.
- (B) pela rejeição às tecnologias modernas.
- (C) pelo atraso econômico da região.
- (D) pelo jeito satírico da população.

**RASCUNHO****RASCUNHO**



**QUESTÃO 26**

A extensão padrão de arquivos gerados pelo LibreOffice Writer é:

- (A) .odt
- (B) .ods
- (C) .odx
- (D) .odc

**QUESTÃO 27**

No Microsoft Windows 10, uma forma de descobrir a extensão de um arquivo é acessando suas propriedades. Considerando que o arquivo está selecionado (na Área de Trabalho ou no Explorador de Arquivos) e que '+' indica a combinação de teclas, a opção que contém a combinação que permite acessar as propriedades de um arquivo via teclado é

- (A) Alt + Insert
- (B) Alt + D
- (C) Alt + P
- (D) Alt + Enter

**QUESTÃO 28**

Por questões de segurança, algumas empresas preferem que seus colaboradores utilizem serviço de correio eletrônico em ambiente *desktop* ao invés de navegadores. Um cliente de correio eletrônico comum no Microsoft Windows é o Microsoft Outlook. Entretanto, uma outra opção que também pode ser utilizada no Windows é

- (A) Google MailQuil.
- (B) Microsoft Base.
- (C) Mozilla Thunderbird.
- (D) LibreOffice Draw.

**QUESTÃO 29**

Observe a fórmula a seguir.

=SUBTOTAL(9;B1:B6)

Uma planilha foi feita no aplicativo LibreOffice Calc e possui as células A1 a A9 populadas, respectivamente, com os seguintes valores: 23, 42, 28, 33, 12, 27, 46 e 18, 20. A partir dessa planilha, a aplicação da fórmula produzirá o valor de

- (A) 249.
- (B) 165.
- (C) 174.
- (D) 258.

**QUESTÃO 30**

Considere os comandos no Windows 10: assumo que '+' significa combinação de teclas e '>' significa que vá ao passo seguinte.

**Tecla Windows + R > Digitar o comando taskmgr e dar Enter.**

Considerando os comandos acima, a aba "Inicializar" permite

- (A) acionar e abrir de imediato um ou mais aplicativos escolhidos no Windows.
- (B) habilitar e desabilitar programas que iniciam juntamente com o Windows.
- (C) acessar os serviços em execução ou parados em segundo plano no Windows.
- (D) acessar os processos abertos e interromper sua execução no Windows.

**RASCUNHO**

**QUESTÃO 31**

Na década de 1930 foi escrito um Manifesto por intelectuais brasileiros que ficou conhecido como o Manifesto dos Pioneiros da Educação Nova. Tal documento almejava uma escola pública, essencialmente gratuita e laica, que pudesse garantir uma educação comum a todos, estabelecendo uma relação intrínseca entre a escola, o trabalho e a vida. Os signatários do Manifesto dos Pioneiros se inspiraram, entre outros, no filósofo e educador

- (A) Paulo Freire.
- (B) John Dewey.
- (C) Jean-Jacques Rousseau.
- (D) Anísio Teixeira.

**QUESTÃO 32**

Um enunciado que tem sido amplamente apropriado em práticas educativas, sobretudo no campo do planejamento pedagógico, diz respeito a um conceito, originalmente formulado por Vigotsky, na década de 1920, e refere-se à distância, no indivíduo, entre um nível de desenvolvimento determinado pela capacidade de desenvolver tarefas de forma autônoma e um nível de desenvolvimento determinado por resultados possíveis, alcançados com ajuda de indivíduos mais experientes. A essa distância chamamos de

- (A) nível de desenvolvimento real.
- (B) esfera de interação sociocultural.
- (C) zona de desenvolvimento proximal.
- (D) área de desenvolvimento potencial.

**QUESTÃO 33**

O Behaviorismo, conhecido como um conjunto de ideias da Psicologia Comportamental, já exerceu bastante influência na educação brasileira, sobretudo nas décadas de 1970 e 1980. Tendo Skinner como um de seus principais representantes, apresenta como conceito chave o binômio Estímulo-Resposta (S-R), o qual explica que as mudanças no comportamento são o resultado de uma resposta individual a eventos (estímulos) que ocorrem no meio. Para Skinner, são as consequências do comportamento que determinam a probabilidade do comportamento ocorrer de novo, assim um elemento chave da teoria estímulo-resposta é a ideia de

- (A) reforço.
- (B) punição.
- (C) premiação.
- (D) isolamento.

**QUESTÃO 34**

Paulo Freire foi um dos mais importantes nomes da educação brasileira. Seu trabalho, nos anos de 1950 e 1960 influenciaram de forma significativa os projetos educacionais que foram desenvolvidos no país desde então. Freire defendia uma educação como prática da liberdade, mas entendia que esse modelo educacional só poderia se realizar em uma sociedade em condições de uma existência em liberdade. Essas eram exigências pedagógicas que levaram Freire a assumir uma posição política na educação. Essa prerrogativa o fazia compreender, por exemplo, que a alfabetização jamais poderia se separar do processo de

- (A) letramento.
- (B) sindicalização.
- (C) empoderamento.
- (D) conscientização.

**QUESTÃO 35**

Muitos pesquisadores da área do currículo compreendem que os altos índices de fracasso da escola pública brasileira devem-se aos resultados de políticas educacionais prescritivas, homogeneizantes e centralizadas no Estado, e devido aos seus mecanismos de divulgação, implementação e controle. Na perspectiva das políticas curriculares públicas os mecanismos de divulgação e controle referem-se, respectivamente:

- (A) aos planejamentos pedagógicos e fiscalização docente.
- (B) ao projeto político-pedagógico e planos de ensino.
- (C) aos livros didáticos e avaliações externas.
- (D) ao regimento escolar e acompanhamento pedagógico.

**QUESTÃO 36**

De acordo com as Diretrizes Curriculares Nacionais da Educação Básica, a qualidade social da educação é uma conquista a ser construída a partir da relação entre todos os sujeitos que nela atuam. Ela implica em garantir, substancialmente,

- (A) a formação continuada na escola.
- (B) a permanência dos sujeitos na escola.
- (C) o ensino contextualizado dos conteúdos.
- (D) a avaliação processual e contínua dos estudantes.

**QUESTÃO 37**

Conforme descrito nos documentos nacionais, a educação básica brasileira compreende

- (A) a educação infantil, de zero a cinco anos; o ensino fundamental, com duração de nove anos, e o ensino médio, com duração mínima de três anos.
- (B) a educação infantil, de quatro a seis anos; o ensino fundamental, com duração de nove anos, e o ensino médio, com duração mínima de três anos.
- (C) a educação infantil, de zero a cinco anos; o ensino fundamental, com duração de oito anos, o ensino médio e técnico profissionalizante.
- (D) a educação infantil, de quatro a seis anos; o ensino fundamental, com duração de nove anos, e o ensino médio, na modalidade presencial.

**QUESTÃO 38**

Considerando os fundamentos pedagógicos da Base Nacional Comum Curricular (BNCC), é possível afirmar que o documento coloca o foco da educação básica no desenvolvimento

- (A) de atitudes.
- (B) de valores.
- (C) de competências.
- (D) de habilidades.

**QUESTÃO 39**

Leia o texto a seguir.

O planejamento é um processo que exige organização, sistematização, previsão, decisão e outros aspectos na pretensão de garantir a eficiência e eficácia de uma ação, quer seja em um nível micro, quer seja no nível macro. O processo de planejamento está inserido em vários setores da vida social: planejamento urbano, planejamento econômico, planejamento habitacional, planejamento familiar, entre outros. Do ponto de vista educacional, o planejamento é um ato político-pedagógico porque expõe o que se deseja realizar e o que se pretende atingir.

LEAL, R. B. Planejamento de Ensino: peculiaridades significativas. *Revista Iberoamericana de Educación*, 2005.

Nesse sentido, o planejamento pedagógico

- (A) propõe um ensino espontâneo.
- (B) revela intenções e intencionalidade.
- (C) garante a aprendizagem de conteúdo.
- (D) serve à avaliação da aprendizagem.

**QUESTÃO 40**

Atualmente, em sala de aula, aposta-se muito em novas formas de desenvolver o processo de aprendizagem, utilizando-se experiências reais ou simuladas, com o objetivo de trazer para o contexto da escola os desafios próprios da prática social. Esse processo pode ser evidenciado pela apropriação crescente de

- (A) materiais concretos para o ensino.
- (B) avaliações diagnósticas da aprendizagem.
- (C) recursos tecnológicos educativos.
- (D) metodologias ativas de aprendizagem.

**RASCUNHO**

**QUESTÃO 41**

De acordo com a Lei de Diretrizes e Bases da Educação (LDB), no Brasil, a educação básica, obrigatória e gratuita, deve ser garantida a todas as pessoas

- (A) de zero a dezessete anos de idade, incluindo a educação infantil, o ensino fundamental e o ensino médio.
- (B) dos quatro aos dezessete anos de idade, incluindo a educação infantil, o ensino fundamental e o ensino médio.
- (C) dos seis aos dezessete anos de idade, incluindo o ensino fundamental e o ensino médio.
- (D) dos quatro aos quatorze anos de idade, incluindo a educação infantil e o ensino fundamental.

**QUESTÃO 42**

O Estatuto da Criança e do Adolescente (ECA) indica que a criança e o adolescente, tem direito à proteção, à vida e à saúde, mediante a efetivação de políticas sociais públicas que permitam o nascimento e o desenvolvimento sadio e harmonioso, em condições dignas de existência. Isso inclui garantia de prioridade, como

- (A) precedência de atendimento nos serviços públicos ou de relevância pública.
- (B) preferência de escolha por instituições de ensino de tempo integral.
- (C) privilégio no tratamento médico em instituições públicas ou privadas.
- (D) primazia de receber recursos públicos para a prática de esporte de sua escolha.

**RASCUNHO****QUESTÃO 43**

Leia o texto a seguir.

Os alunos do Ensino Fundamental regular são crianças e adolescentes de faixas etárias cujo desenvolvimento está marcado por interesses próprios, relacionado aos seus aspectos físico, emocional, social e cognitivo, em constante interação. Como sujeitos históricos que são, as características de desenvolvimento dos alunos estão muito relacionadas com seus modos próprios de vida e suas múltiplas experiências culturais e sociais, de sorte que mais adequado seria falar de infâncias e adolescências no plural.

BRASIL, *Diretrizes Curriculares Nacionais para o Ensino Fundamental*, 2010, p.110.

O texto extraído das Diretrizes sugere que

- (A) os estudantes de ensino fundamental regular são marcados pelo egocentrismo, já que se relacionam sobretudo com base em seus próprios interesses.
- (B) há diferentes infâncias e adolescências no Brasil, embora as características de desenvolvimento dos alunos sejam as mesmas.
- (C) o aspecto físico, emocional, social e cognitivo das crianças e adolescentes estão em constante mutação e definem seus modos de vida.
- (D) os aspectos de desenvolvimento das crianças e adolescentes são diversos, pois remetem às suas experiências e ao seu contexto social.

**QUESTÃO 44**

As Diretrizes Curriculares Nacionais para o Ensino Fundamental englobam um conjunto de princípios que devem orientar as práticas educacionais e as ações pedagógicas do país. Esses princípios são

- (A) humanitários, pedagógicos e éticos.
- (B) éticos, políticos e estéticos.
- (C) morais, políticos e científicos.
- (D) intelectuais, pedagógicos e estéticos.

**QUESTÃO 45**

O atendimento educacional especializado (AEE), que se realiza no Ensino Fundamental, mas também nos demais níveis de ensino, é promovido e expandido com o apoio dos órgãos competentes. Ele tem por atribuição

- (A) assegurar a adaptação dos currículos escolares.
- (B) substituir a escolarização regular oferecida nas escolas.
- (C) contribuir para ampliar o acesso ao currículo.
- (D) classificar os estudantes de acordo com suas necessidades.

**QUESTÃO 46**

Leia o texto a seguir que se refere ao Ensino Fundamental.

Nesse período da vida, as crianças estão vivendo mudanças importantes em seu processo de desenvolvimento que repercutem em suas relações consigo mesmas, com os outros e com o mundo. Como destacam as DCN, a maior desenvoltura e a maior autonomia nos movimentos e deslocamentos ampliam suas interações com o espaço; a relação com múltiplas linguagens, incluindo os usos sociais da escrita e da matemática, permite a participação no mundo letrado e a construção de novas aprendizagens, na escola e para além dela; a afirmação de sua identidade em relação ao coletivo no qual se inserem, resulta em formas mais ativas de se relacionarem com esse coletivo e com as normas que regem as relações entre as pessoas dentro e fora da escola, pelo reconhecimento de suas potencialidades e pelo acolhimento e pela valorização das diferenças.

BASE NACIONAL COMUM CURRICULAR. Disponível em: <[http://basenacionalcomum.mec.gov.br/images/BNCC\\_EI\\_EF\\_110518-versaofinal\\_site.pdf](http://basenacionalcomum.mec.gov.br/images/BNCC_EI_EF_110518-versaofinal_site.pdf)>. Acesso em: 27 dez. 2023.

Segundo o documento, as crianças do Ensino Fundamental já apresentam formas mais ativas de se relacionarem com seu grupo e com as normas da escola e de fora da escola também. Essas conquistas, de acordo com o texto, se devem especialmente

- (A) à sua maior desenvoltura e autonomia.
- (B) ao domínio do uso social da escrita.
- (C) à ampliação de suas interações com o espaço.
- (D) à afirmação de sua identidade.

**QUESTÃO 47**

Leia o texto a seguir.

Ao usar a palavra “conhecimento” em termos gerais, considero útil fazer uma distinção entre duas ideias: “conhecimento dos poderosos” e “conhecimento poderoso”. O “conhecimento dos poderosos” é definido por quem detém o conhecimento. Historicamente e mesmo hoje em dia, quando pensamos na distribuição do acesso à universidade, aqueles com maior poder na sociedade são os que têm acesso a certos tipos de conhecimento; é a esse que eu chamo de “conhecimento dos poderosos” [...] No entanto, o fato de que parte do conhecimento é o “conhecimento dos poderosos” ou conhecimento de alto status, como já expressei (Young, 1971; 1998), não nos diz nada sobre o conhecimento em si. Assim, precisamos de outro conceito, no enfoque do currículo, que chamarei de “*conhecimento poderoso*”. Esse conceito não se refere a quem tem mais acesso ao conhecimento ou quem o legitima, embora ambas sejam questões importantes, mas refere-se ao que o conhecimento pode fazer, como, por exemplo, fornecer explicações confiáveis ou novas formas de se pensar a respeito do mundo.

YOUNG, Michael. *Para que servem as escolas?* Revista *Educação e Sociedade*, Campinas, vol. 28, n. 101, p. 1287-1302, set./dez. 2007.

Michael Young define o conjunto de conhecimentos do currículo, ou que deveriam estar no currículo, como “conhecimento poderoso”. A partir da explicação do autor, é possível compreender que o conhecimento poderoso, na atualidade, é cada vez mais

- (A) o conhecimento especializado.
- (B) o conhecimento espontâneo.
- (C) o conhecimento tácito.
- (D) o conhecimento popular.

**QUESTÃO 48**

A definição do que se espera que os estudantes sejam capazes de realizar ou alcançar no âmbito da aula, disciplina ou curso é um elemento que deve constar

- (A) da avaliação diagnóstica.
- (B) da metodologia de ensino.
- (C) do planejamento pedagógico.
- (D) do currículo em ação.

**QUESTÃO 49**

Considere que a avaliação é um ato de investigação, equiparado à investigação científica, pautado na verificação da realidade. Dessa forma, a avaliação da aprendizagem deve servir como um instrumento para

- (A) classificar os estudantes.
- (B) auxiliar nas decisões do professor.
- (C) aprovar ou reprovar os alunos.
- (D) exercer a autoridade do professor.

**QUESTÃO 50**

Conforme a Lei Brasileira de Inclusão, Lei nº 13.146/2015, o profissional de apoio escolar que atua junto ao estudante com deficiência

- (A) é disponibilizado para as crianças da educação infantil e ensino fundamental.
- (B) exerce sobretudo, as atividades de higiene e locomoção dos estudantes.
- (C) está presente em todos os níveis de ensino, em instituições públicas.
- (D) trabalha em todas as atividades escolares que se fizerem necessárias.

**REDAÇÃO****Instruções**

Você deve desenvolver um dos gêneros oferecidos nas propostas de construção textual. O tema é único para os dois gêneros e deve ser desenvolvido segundo a proposta escolhida. O texto deve ser redigido em prosa. A fuga do tema ou cópia da coletânea anula a redação. A leitura da coletânea é obrigatória. Ao utilizá-la, você não deve copiar trechos ou frases. Quando for necessário, a transcrição deve estar a serviço do seu texto. Independentemente do gênero escolhido, o seu texto **NÃO** deve ser assinado.

**Tema:****PERSISTÊNCIA DA INTOLERÂNCIA RELIGIOSA NO BRASIL****Coletânea****Texto 1****II - OS CRIMES CONTRA O SENTIMENTO RELIGIOSO**

Estudam-se os tipos penais que constituem os crimes contra o sentimento religioso.

A Constituição de 1988, em seu artigo quinto, inciso VI, dispõe “ser inviolável a liberdade de consciência e de crença, sendo assegurado o livre exercício dos cultos religiosos e garantida, na forma da lei, a proteção de culto e suas liturgias”. Dispõe o Código Penal, no artigo 208:

Art. 208 - Escarnecer de alguém publicamente, por motivo de crença ou função religiosa; impedir ou perturbar cerimônia ou prática de culto religioso; vilipendiar publicamente ato ou objeto de culto religioso:

Pena - detenção, de um mês a um ano, ou multa.

Parágrafo único - Se há emprego de violência, a pena é aumentada de um terço, sem prejuízo da correspondente à violência.

Disponível em: <<https://www.jusbrasil.com.br/artigos/crimes-contr-o-sentimento-religioso/1496804894>>. Acesso em: 22 dez. 2023.

**Texto 2****Liberdade religiosa ainda não é realidade': os duros relatos de ataques por intolerância no Brasil**

André Bernardo

Um pai de santo celebrava um culto em um terreiro de candomblé em Vitória da Conquista, na Bahia, quando, na noite de 24 de janeiro de 2022, começou a ouvir, em altíssimo volume, frases como “Jesus Salva!”.

Do lado de fora, um homem, que se declarou evangélico, acabara de estacionar um carro de som para interromper a cerimônia e tentava “exorcizar” quem chegava ao local. Indignado, o líder religioso registrou um boletim de ocorrência e fez uma denúncia à Promotoria de Justiça de Combate ao Racismo do Ministério Público da Bahia (MPBA).

Três meses depois, em 25 de abril, uma jovem de 16 anos foi agredida em uma escola municipal de Joinville, em Santa Catarina, após dizer que era praticante de umbanda, religião de matriz africana. Segundo a mãe da adolescente, que é mãe de santo e registrou um boletim de ocorrência, sua filha conversava sobre religião com um colega de turma quando outra aluna ouviu e, entre outras ofensas, disse que a estudante “cultuava o demônio”.

Em 2 de novembro, uma mãe de santo foi impedida de entrar em um hospital estadual na cidade do Rio de Janeiro para atender um paciente na UTI. Segundo ela, que dirige um terreiro de candomblé em Guapimirim, na Baixada Fluminense, os funcionários alegaram que a família não teria autorizado sua entrada.

Depois de esperar por cerca de seis horas do lado de fora, a mãe de santo registrou um boletim de ocorrência e denunciou o caso à Comissão de Combate à Discriminação da Assembleia Legislativa do Rio de Janeiro. Uma lei federal de 2000 assegura o livre acesso de líderes religiosos aos hospitais da rede estadual e privada atender pacientes.

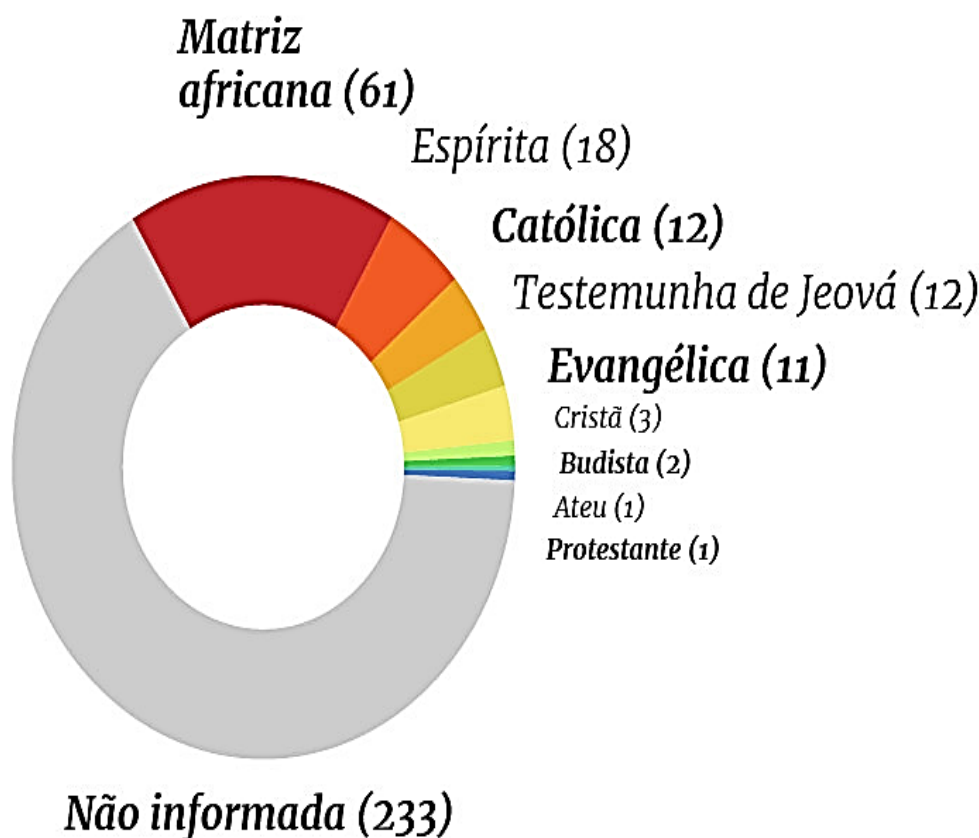
“Os ataques estão sempre rondando o povo do axé”, lamenta Ana Paula Santana de Souza, conhecida como Iya Paula de Odé, mãe de santo que foi impedida de entrar em um hospital de Marechal Hermes, na Zona Norte do Rio, para fazer um ritual em Jerônimo Rufino dos Santos Júnior, de 39 anos, que sofreu um AVC em 31 de outubro e morreu cinco dias depois.

Disponível em: <<https://www.bbc.com/portuguese/brasil-64393722>>. Acesso em: 22 dez. 2023.

### Texto 3

## Nos casos identificados, ataques a religiões de matriz africana são os mais numerosos

Fonte: Balanço Disque 100 – Ministério da Mulher, Família e Direitos Humanos



Disponível em: <<https://www.brasildefato.com.br/2020/01/21/denuncias-de-intolerancia-religiosa-aumentaram-56-no-brasil-em-2019>>. Acesso em: 22 dez. 2023.



**Propostas de redação****A – Artigo de opinião**

O artigo de opinião é um gênero que assume o caráter argumentativo e tem por finalidade expressar o ponto de vista do autor sobre determinada temática, a fim de persuadir seu interlocutor. É comum que esse gênero seja veiculado em mídias de comunicação de massa, como jornais e revistas.

Tendo em vista seu papel como cidadão atuante na sociedade, você foi convidado(a) por um jornal de grande circulação para que pudesse escrever uma coluna sobre o assunto religião. Tomando como base a coletânea proposta e o repertório sociocultural adquirido ao longo de sua formação e prática, produza um artigo de opinião para esse jornal sobre o tema “**Persistência da intolerância religiosa no Brasil**”. Não assine o artigo, tampouco adote nomes fictícios e/ou abreviações.

**B – Carta de leitor**

O gênero carta de leitor manifesta a opinião do emissor sobre assuntos publicados na mídia, como jornais e revistas, dirigindo-se, comumente, ao(à) autor(a) da matéria veiculada, ou ainda ao(à) representante dessa mídia, por exemplo, o(a) editor(a). A carta de leitor possui caráter argumentativo e tom persuasivo na busca de convencer o seu interlocutor sobre o ponto de vista apresentado.

Escreva uma carta do leitor direcionada a André Bernardo, da BBC, comentando a reportagem “**Liberdade religiosa ainda não é realidade: os duros relatos de ataques por intolerância no Brasil**”. Utilize-se dos textos da coletânea como base para delinear sua premissa e defender seu ponto de vista, além do repertório sociocultural adquirido ao longo de sua formação e prática. Não assine a carta, tampouco adote nomes fictícios e/ou abreviações.

**ATENÇÃO**

**Em qualquer uma das duas propostas que você escolher, o seu texto NÃO deve ser assinado.**

# FOLHA RASCUNHO

1
2
3
4
5
6
7
8
9
10
11
12
13
14
15
16
17
18
19
20
21
22
23
24
25
26
27
28
29
30